



O grupo Anima Educação torna público o presente chamamento e convida os interessados a apresentar projetos para participação da segunda rodada do programa de pré-aceleração Anima Nest (Anima Nest 2.0), nos termos aqui estabelecidos.

Esse chamamento visa a selecionar até 40 (quarenta) projetos que apresentem propostas inovadoras de produtos/serviços e/ou modelos de negócios em fase inicial, com potencial para gerar impacto econômico e/ou social. É desejável que os projetos sejam escaláveis e conduzidos por equipes multifuncionais e multidisciplinares.

1. O PROGRAMA

O Anima Nest é o programa de pré-aceleração de startups promovido pelo Departamento de Inovação em conjunto com as escolas do Grupo Ânima: Centro Universitário Una, Centro Universitário de Belo Horizonte (UniBH), Universidade São Judas Tadeu e a Sociedade Educacional de Santa Catarina (Unisociesc). Essa iniciativa tem como objetivo fomentar atividades de inovação e empreendedorismo no âmbito educacional, incentivando a comunidade acadêmica a engajar-se em ações inovadoras.

Para sua segunda edição, o “Anima Nest” irá selecionar 40 projetos. Esses projetos serão divididos entre as escolas do grupo Ânima segundo a seguinte proporção:

- Centro Universitário UNA – 15 projetos
- Centro Universitário de Belo Horizonte (UNI-BH)¹
- Universidade São Judas Tadeu – 15 projetos
- Sociedade Educacional de Santa Catarina (UNISOCESC) – 10 projetos
- Ânima Educação e Instituto Ânima²

2. OBJETIVOS DO PROGRAMA

Os principais objetivos do programa são:

¹ O programa UniBH| Anima Nest 2.0 está sendo rodado em 21 turmas, de 15 cursos diferentes das mais diversas áreas do saber que compõem o currículo do UniBH. Além destas turmas participantes, aqueles alunos que possuem uma ideia de startup poderão também se inscrever no programa, até o dia 24/09. Serão selecionadas até 5 equipes.

² Os projetos dos colaboradores Ânima serão alocados nas IES presentes nas localidades (cidades) onde as equipes se encontram mais próximas

O Anima Nest 2.0 é um programa de pré-aceleração de startups feito para alunos, egressos, docentes e colaboradores



ãnima nest

- a) Selecionar equipes de empreendedores que tenham ideias em de negócios em fase inicial, mas com potencial de crescimento;
- b) Apoiar a geração de novos negócios, a partir de atividades de capacitação, mentorias, networking e eventos, que promovam competências empreendedoras capazes de aumentar o grau de maturidade dos projetos selecionadas;
- c) Fomentar o desenvolvimento de novas tecnologias e modelos de negócios em um ambiente inovador e produtivo;
- d) Potencializar a geração de conhecimento por meio de trabalho em rede entre os empreendedores vinculados ao programa, instituições de ensino, e demais atores do ecossistema de inovação,
- e) Estimular negócios com potencial para gerar impactos econômicos e sociais.

3. ETAPAS DO PROGRAMA

O programa Anima Nest 2.0 será realizado em três etapas:

- Inscrição e seleção: etapa em que as equipes são formadas e submetem seus projetos para o comitê avaliador que selecionará as equipes participantes da Fase Regional.
- Fase Regional (IES): as equipes selecionadas participarão de um programa de 9 semanas e terão sua evolução acompanhada pela equipe Anima Nest 2.0.
 - i. Nesta etapa, as equipes participarão de uma competição que envolverá as equipes de todos os Polos Nest da mesma instituição de ensino. Durante o programa a equipe do Anima Nest 2.0 registrará as atividades desempenhadas e uma pontuação individualizada por cada startup. Serão 3 ciclos de avaliação:
 1. Ciclo 1 “Descoberta do cliente”: 20 pontos
 2. Ciclo 2 “Modelo de Negócio e MVP”: 30 pontos
 3. Ciclo 3 “Rearticulação do Negócio e Defesa da Proposta”: 50 pontos
 - ii. Cada ciclo será iniciado por um workshop. Dessa forma, as equipes devem participar de 3 workshops (cada escola possui seu próprio cronograma de execução)
 1. Workshop Ciclo 1: “Descoberta do Cliente”
 2. Workshop Ciclo 2: “Modelo de Negócios: Business Model Canvas e MVP”
 3. Workshop Ciclo 3: “Rearticulação e Defesa de Ideias”

Três etapas:

Inscrição:

Seleção das equipes participantes

Fase Regional:

Competição interna das escolas

Fase Nacional:

Competição entre as equipes de cada escola



ãnima nest

- Fase Nacional: as duas melhores equipes de cada instituição participarão de uma apresentação final e concorrerão a premiações descritas no item 8, parágrafo QUINTO, desse edital.

4. DURAÇÃO DO PROGRAMA E RESIDENCIA DAS STARTUPS

Os projetos serão desenvolvidos pelas suas equipes com o apoio de uma programação de cursos e oficinas e o acompanhamento de agentes e mentores durante 9 (nove) semanas.

Para promover a interação entre as unidades criando redes de inovação, o programa Anima Nest 2.0 foi organizado também em uma rede de Unidades Polo e Unidades Satélites. As unidades Polo do Anima Nest 2.0 concentram a realização dos eventos do programa e hospedam as equipes, enquanto as unidades satélites são unidades que oferecem apoio e que podem, ou não, hospedar startups durante o programa.

Durante o programa, as equipes serão residentes de uma Unidade Polo do Anima Nest ou uma Unidade Satélite. As unidades polos e satélites definidos no programa são:

O Anima Nest terá duração de 9 semanas e as startups poderão escolher, entre as unidades participantes da sua instituição de ensino, onde residirá

- a) Centro Universitário Una
 - I. Campus Barro Preto (Polo)
 - II. Campus Aimorés (Satélite)
 - III. Campus Barreiro (Polo)
 - IV. Campus Bom Despacho (Polo)
 - V. Campus Jataí (Satélite)
 - VI. Campus Pouso Alegre (Satélite)
- b) Centro Universitário de Belo Horizonte (UniBH)
 - I. Campus Buritis (Polo)
 - II. Campus Lourdes (Satélite)
 - III. Campus Cristiano Machado (Polo)
- c) Universidade São Judas Tadeu
 - I. Campus Mooca (Polo)
 - II. Campus Unimonte (Satélite)
- d) Sociedade Educacional de Santa Catarina (Unisociesc)
 - I. Campus Marquês de Olinda (Polo)
 - II. Campus Boa Vista (Polo)

Caso a equipe seja composta por pessoas de uma unidade que não as identificadas na lista, ela ainda poderá participar. Basta que a equipe escolha uma entre as unidades Polo ou Satélite da sua preferência.



5. PROJETOS E EQUIPE ELEGÍVEIS

São considerados elegíveis os projetos submetidos por equipes proponentes que tenham no mínimo 2 (dois) e no máximo 5 (cinco) pessoas, sendo que pelo menos um membro da equipe deve ser aluno(a), egresso(a) de graduação, graduação tecnológica ou pós-graduação, docente ou colaborador(a) em uma das escolas do grupo Anima ou da própria Anima. Os participantes deverão ainda atender, cada um, os seguintes requisitos:

- a) Ter idade mínima de 18 anos;
- b) Ser brasileiro(a), nato ou naturalizado(a), ou estrangeiro(a) em condição de permanecer no Brasil pelo período de participação do programa;
- c) Se membro de apenas um projeto no programa durante a fase de inscrição;
- d) Ter disponibilidade para participar das atividades consideradas essenciais pelo programa.

Parágrafo primeiro: Os negócios inerentes a cada projeto devem ser coerentes com o conceito de startup, que pode ser definida como uma organização temporária, construída para buscar respostas que promovam a obtenção de um modelo de negócio que seja recorrente e escalável.

Parágrafo segundo: Não é necessário a formalização da empresa antes do ingresso no programa. **Portanto, serão aceitos startups com ou sem CNPJ.**

Parágrafo Terceiro: Ao submeter os projetos, os membros da equipe assumem o compromisso de manterem durante a sua participação no Anima Nest 2.0 todos os requisitos estabelecidos neste item, atualizando os seus dados cadastrais sempre que solicitado, sob pena de desligamento do programa caso alguma irregularidade seja verificada.

6. O PROCESSO DE INSCRIÇÃO

Os projetos deverão ser cadastrados e submetidos, obrigatoriamente, por meio do *hotsite* do programa em um formulário eletrônico de inscrição disponível no site www.animalab.net/nest2018 a partir do dia 12 (doze) de setembro até as 23:59 (vinte e três horas e cinquenta e nove minutos) do dia ~~24 (vinte e quatro)~~ 30 (trinta) de setembro de 2018.

O preenchimento correto do formulário eletrônico de inscrição é de inteira responsabilidade do proponente. O fornecimento de dados incompletos, inconsistentes ou inverídicos levará a desclassificação automática de toda a equipe e projeto.

Equipes de 2
a 5
integrantes e
com pelo
menos uma
pessoa
pertencente a
comunidade
Ânima

Inscrição pelo
hotsite do
programa até o
dia 30/09. O
prazo de
inscrição foi
prorrogado



Atenção às regras de submissão:

O membro da equipe que faz parte da comunidade Ânima deverá preencher a inscrição pela equipe

- a) A/O responsável pelo cadastro do projeto na plataforma de inscrição deverá compor a equipe do mesmo e caberá a ele indicar no formulário de submissão os demais membros da equipe.
- b) **A/O responsável pelo cadastro deverá ser, obrigatoriamente, um membro da comunidade Ânima** (aluno, egresso, docente ou colaborador direto) tendo que informar a qual instituição é associado e qual seu relacionamento com o grupo Ânima.
- c) **Projetos idênticos**, bem como **projetos cujo os membros estejam inscritos em mais de uma equipe serão desclassificados**.
- d) Projetos devem ser submetidos de acordo com o vínculo do membro da comunidade Ânima integrante da equipe. Assim sendo, está vedada a possibilidade de submissão de projetos à processos seletivos de instituições às quais a equipe não possua nenhum membro participante.
- e) Submetido o projeto, **não serão admitidas quaisquer alterações no seu cadastro durante a fase de inscrição**, como inclusão, troca ou exclusão de membros, sob pena de desclassificação de toda a equipe no programa. Casos excepcionais poderão ser avaliados e julgados pelos coordenadores do Anima Nest 2.0, sem, no entanto, direito a recurso.

7. O VIDEO DO PROCESSO DE INSCRIÇÃO

Durante o processo de inscrição as equipes deverão encaminhar um vídeo para o comitê julgador. O vídeo é item obrigatório do processo de inscrição e deverá cumprir os seguintes requisitos:

- a) O vídeo deverá ter, no máximo, 5(cinco) minutos de duração
- b) No vídeo a própria equipe deverá apresentar o projeto e todos os seus itens
- c) O vídeo deve ser postado em plataforma de streaming gratuito (youtube, vimeo, dailymotion, etc.) e seu link deve ser incluído no formulário de inscrição. Não serão aceitos vídeos em plataformas pagas ou de autenticação necessária como drives de arquivos (onedrive, google drive, etc.)
- d) O vídeo deve conter:
 - i. Apresentação / descrição da ideia de produto ou serviço
 - ii. Apresentação dos membros da equipe
 - iii. Definição do estágio do projeto: informação sobre o quão desenvolvido o produto está (ideia, protótipo, produto pronto)

No momento da inscrição, a equipe deve gravar um vídeo de até 5 minutos



- iv. Definição do estágio do negócio: informação sobre o quanto a equipe já investiu na comercialização do produto ou serviço (ideia, em validação: a equipe contatou potenciais clientes, em funcionamento)
- v. O que a equipe busca no programa: quais são os objetivos da equipe dentro do projeto

8. ANÁLISE E SELEÇÃO DOS PROJETOS

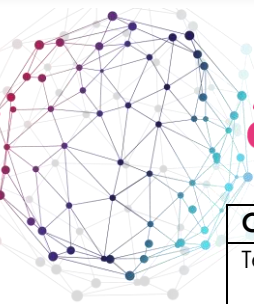
A condução do processo seletivo é de responsabilidade da equipe de coordenação do programa Anima Nest das instituições de ensino e da Diretoria de Inovação da Anima. O processo de seleção será realizado por um comitê julgador com total imparcialidade aos times candidatos e será dividido em três etapas subsequentes e eliminatórias, conforme o cronograma abaixo:

Etapa	Período	Processo
1 Seleção	24 a 26/09 30/09 a 02/10	Análise e pré-seleção dos Projetos considerando os requisitos e regras descritos respectivamente nos itens 5, 6 e 7 desse edital, bem como os critérios dispostos na tabela a seguir.
	27/09 03/10	Divulgação dos projetos selecionados.
2 Fase Regional	29/09 04/10 a 26/11	Realização da fase regional do programa. Serão 9 semanas em que startups de uma mesma escola do grupo Ânima serão acompanhadas nas Unidades Polo
	27 a 30/11	Realização das Finais de cada IES
3 Fase Nacional	05/12	Data limite para divulgação das startups finalistas
	14/12	Após as 9 semanas do programa, as equipes vencedoras devem apresentar seus resultados em um Demoday e concorrer à premiação final.

“Demo Day” – É um evento de demonstração onde as startups aceleradas tem a oportunidade de apresentar seus projetos para possíveis investidores.

Parágrafo Primeiro: Somente estarão habilitadas para apresentação da Etapa 2 as equipes que, quando do primeiro evento do programa, apresentarem cópia do documento de identidade de todos os seus integrantes, bem como cópia da comprovação de vínculo com o grupo Anima de pelo menos um de seus membros.

Parágrafo Segundo: **Os critérios** que serão utilizados para **avaliação dos projetos durante a fase de inscrição** estão descritos na tabela a seguir:



Critérios	Notas				
	1	2	3	4	5
Tecnologia	Ideia	Pesquisa em andamento	Pesquisa concluída	Protótipo em andamento	Protótipo finalizado
Capacidade de execução	Equipe formada sem pessoas com perfil técnico ou de negócios	Equipe formada de somente por pessoas com perfil técnico	Equipe formada de somente por pessoas com perfil de negócios	Equipe formada de somente por pessoas com perfil de negócios e técnico	Equipe formada por profissionais atuantes com perfil de negócios e técnico
Disponibilidade da equipe	Nenhum integrante com disponibilidade para participação dos eventos do programa	Menos da metade da equipe com disponibilidade para participação dos eventos do programa	Metade da equipe com disponibilidade para participação dos eventos do programa	Mais da metade da equipe com disponibilidade para participação dos eventos do programa	Toda a equipe com disponibilidade total para participação dos eventos do programa
Experiência empreendedora da equipe	Nenhum integrante com experiência empreendedora	Menos da metade da equipe com experiência empreendedora	Metade da equipe com experiência empreendedora	Mais da metade da equipe participou de outros programas ligados à empreendedorismo e inovação.	Toda a equipe Já participou de outros programas ligados à empreendedorismo e inovação
Modelo de negócio	Sem modelo de negócio proposto.	Modelo de negócio superficial	Modelo de negócio claro e coerente.	Modelo claro coerente e inovador.	Modelo de negócio disruptivo.
Grau de Inovação	Não há inovação.	Pouca inovação quando comparada às tecnologias existentes.	Inovador, mas há tecnologias diferentes que atendem as mesmas necessidades de mercado.	Inovador e as tecnologias existentes são inferiores a tecnologia proposta.	Inovação radical (a tecnologia inaugura uma nova rota tecnológica).



O programa será realizado de 04/10 a 26/11.

Ao final, as equipes realizarão um pitch.

Parágrafo Terceiro: As equipes selecionadas devem estar comprometidas na realização das atividades propostas pelo programa ao longo de nove semanas, com início no dia 29 de setembro de 2018 e encerramento em 30 de novembro de 2018. O Anima Nest 2.0 prevê atividades e mentoria presencial e à distância. **Durante esses encontros, é indispensável a presença de pelo menos um membro da equipe selecionada sob pena de desligamento do programa.**

Parágrafo Quarto: Ao final das nove semanas de atividades para validação e desenvolvimento da sua ideia, as equipes deverão realizar um *pitch*, no período de 27 de novembro a 30 de novembro de 2018. Esse *pitch*, assim como o acompanhamento durante todo o projeto, formarão a pontuação final das startups. As duas melhores equipes serão premiadas com uma vaga para a fase nacional do programa.

"Pitch" - Breve apresentação oral de uma ideia ou oportunidade de negócio com o objetivo de despertar o interesse da outra parte (investidor ou cliente) pelo seu negócio, assim, deve conter apenas as informações essenciais e diferenciadas.

Parágrafo Quinto: As duas equipes melhores colocadas de cada instituição de ensino ganharão a oportunidade de realizar um *pitch*, no período de 14 de dezembro de 2018 como parte da última fase. As três melhores equipes serão premiadas de acordo com a sua colocação:

- 1º Lugar – Prêmio de R\$ 5.000,00
- 2º Lugar – Prêmio de R\$ 3.000,00
- 3º Lugar – Prêmio de R\$ 2.000,00

As duas equipes melhores colocadas de cada instituição ganharão um lugar na Fase Final

Parágrafo Sexto: a equipe da Diretoria de Inovação, bem como todos os organizadores do Programa Anima Nest 2.0 se comprometem a manter sigilo em relação às informações consideradas confidenciais a que poderão ter acesso na qualidade de avaliador dos candidatos a esse edital.

Parágrafo Sétimo: durante o processo de seleção, caso haja empate na pontuação nos critérios de classificação de duas ou mais equipes, serão adotados os seguintes critérios de desempate, na seguinte ordem:

1. Número de integrantes pertencentes à comunidade Ânima
2. Grau de inovação do produto ou serviço proposto
3. Capacidade de execução da equipe
4. Tecnologia do produto / serviço
5. Disponibilidade da equipe



6. DISPOSIÇÕES FINAIS

As questões não previstas nesse edital, ou que possam gerar dúvida na interpretação, serão julgadas por uma comissão constituída por representantes da Diretoria de Inovação e as coordenações do Programa Anima Nest 2.0 de cada escola, cujas decisões serão soberanas e irrecoráveis.

Os pedidos de esclarecimentos e dúvidas devem ser encaminhados para o endereço eletrônico: anima.nest@animaeducacao.com.br.

Esse edital entra em vigor a partir da data de sua publicação e/ou divulgação.

Belo Horizonte, 23 de setembro de 2018.

Diretoria de Inovação do Grupo Ânima